

Liberalización comercial en el marco del DR-CAFTA: efectos en el crecimiento, la pobreza y la desigualdad en Costa Rica

Marco V. Sánchez

Departamento de Asuntos Económicos y Sociales
Naciones Unidas, Nueva York

Presentación para el taller nacional del proyecto “Impacto del Tratado de Libre Comercio de Centroamérica en la Agricultura y el Sector Rural en Cinco Países Centroamericanos”, a realizarse en San José, el 30 de Octubre de 2007.

Antecedentes y objetivos

Antecedentes

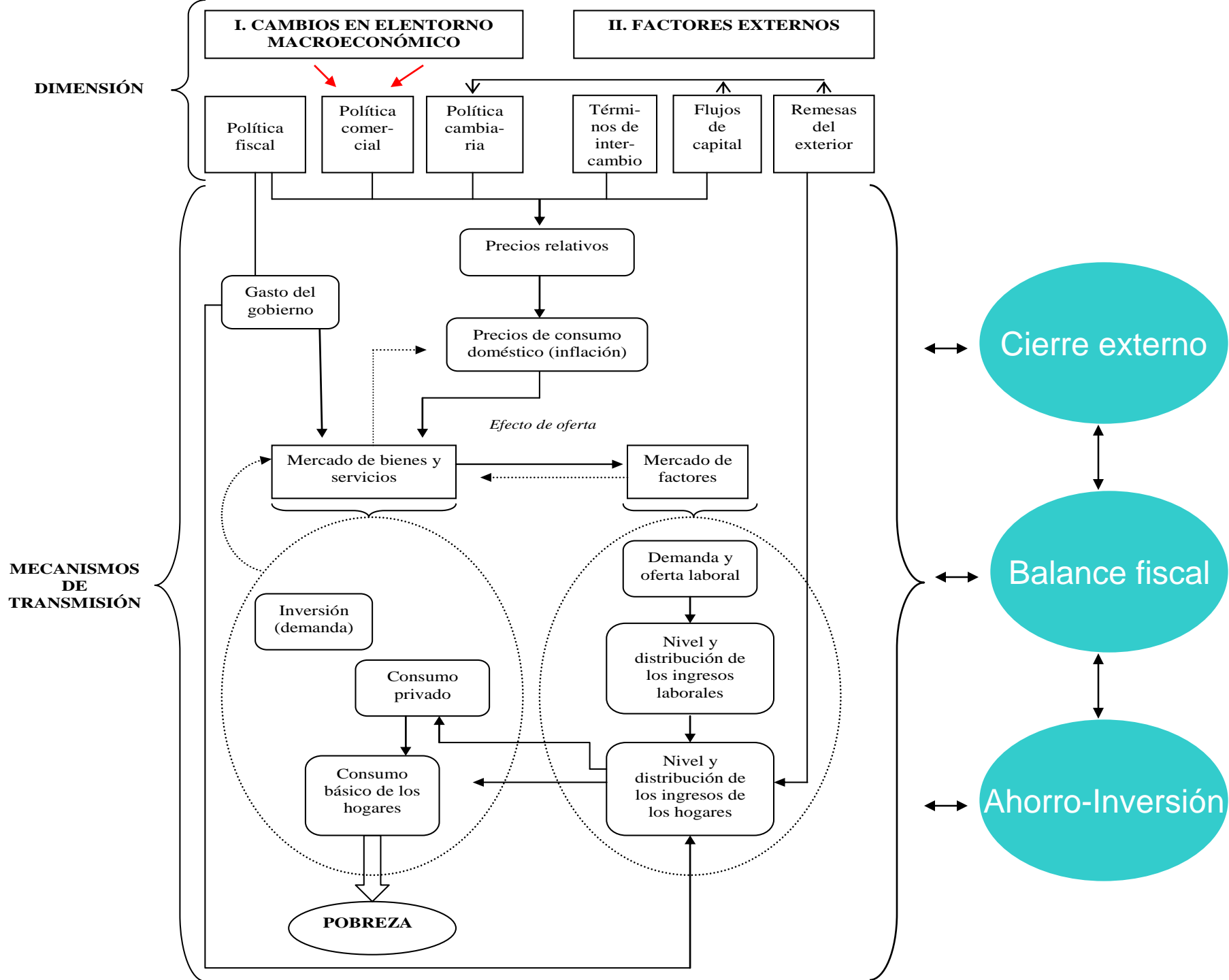
- Instituciones ejecutoras: CEPAL México y UN-DESA.
- Apoyo contraparte nacional: Ministerio de Comercio Exterior (Unidad de Monitoreo) y BCCR (Dpto. de Cuentas Nacionales).
- Publicación:
 - Sánchez, M. V. (2007), “Liberalización comercial en el marco del DR-CAFTA: efectos en el crecimiento, la pobreza y la desigualdad en Costa Rica”, *Serie Estudios y Perspectivas*, N° 80, Sede Subregional de la CEPAL en México.

Objetivos

- Analizar el impacto potencial del DR-CAFTA en el crecimiento, el empleo, la desigualdad y la pobreza en Costa Rica, según diversos escenarios contrafácticos simulados.
- Proporcionar recomendaciones de política en función del impacto simulado.

Metodología: ¿Por qué un MEGC?

- Sistema de ecuaciones simultáneas que permite representar el funcionamiento agregado de la economía:
 - vínculos macroeconómicos entre una estructura productiva multisectorial.
 - ingresos de varios agentes (hogares, empresas, gobierno) y su patrón de demanda.
 - vínculos con el resto del mundo.
- Es de equilibrio porque su base contable está dada por una MCS que registra el flujo de ingresos y gastos de la economía en un año dado:
 - Hay desequilibrios macroeconómicos (gobierno y sector externo), pero éstos tienen como contraparte un financiamiento.
 - Puede haber desempleo en el mercado de factores.



Metodología de microsimulaciones

- El MEGC solo capta efectos distributivos por medio del efecto en el ingreso medio de diferentes grupos de trabajadores, hogares, etc.
 - No capta cambios en la distribución de los ingresos dentro de cada uno de esos grupos.
- Se recurre a un método de “arriba hacia abajo”.
 - Arriba: se generan resultados del mercado laboral a partir del MEGC.
 - Abajo: se imputan esos resultados a una encuesta de hogares.
- De manera aleatoria se mueven los individuos de un segmento del mercado de trabajo a otro, según sus características, en respuesta a los cambios en el mercado de trabajo.
- El proceso se repite muchas veces (*a la* Monte Carlo) para generar indicadores de pobreza y desigualdad estadísticamente significativos.

Elementos adicionales del modelado

- Modelo dinámico-recursivo: se requieren varios años porque la liberalización pactada abarca un período de tiempo.
 - Solución de cada año en base al modelo estandarizado del IFPRI (Löfgren y otros, 2001) con algunas variantes.
 - desagregación de las transacciones con el resto del mundo por socio comercial.
 - introducción de una función de demanda de exportaciones para modelar los cambios en las cuotas de exportación
 - Los vínculos entre las soluciones de cada año se realizan actualizando diversas variables claves (crecimiento de la población, depreciación de capital), siguiendo la metodología esbozada en Sánchez (2004).

Aplicación del modelo de Costa Rica y principales resultados

- Año base: 2002 (el año para el cual se construyó la MCS).
- Escenario base:
 - trayectoria hipotética de la economía en 2002-2026, sin DR-CAFTA
 - reproduce las principales tendencias de la economía en 2002-2006
 - actualización de precios mundiales y tarifas.
- Escenarios CAFTA:
 - desgravación arancelaria en Costa Rica
 - cuotas de acceso preferencial otorgadas a EEUU
 - desgravación arancelaria en EEUU
 - cuotas de acceso preferencial otorgadas a Costa Rica.

Escenario de desgravación arancelaria en Costa Rica (LIBCRI1)

COSTA RICA: ARANCEL PROMEDIO BASE Y PLAZO DE DESGRAVACIÓN ARANCELARIA DEL DR-CAFTA EN COSTA RICA

Producto (Fracción arancelaria)	Arancel base (%)	Plazo de desgravación
Papa (070190)	47,0	Ninguno
Cebolla (0703101)	47,0	Ninguno
Arroz con cáscara (100610)	36,0	Año 11 al 20
Leche sin elaborar (0401)	66,0	Año 11 al 20
Productos lácteos (0402-0406)	66,0	Año 11 al 20

**COSTA RICA: ARANCEL PROMEDIO BASE Y PLAZO DE DESGRAVACIÓN
ARANCELARIA DEL DR-CAFTA EN COSTA RICA**

Producto (Fracción arancelaria)	Arancel base (%)	Plazo de desgravación
Azúcar de caña (170111)	47,0	15 años
Frijoles negros y rojos pequeños (071332 & 07133310)	47,0	15 años
Carne de vacuno, porcino y aves (0201-0202, 0203, 02071399 & 02071499) ^c	40,2	15 años
Bebidas y tabaco (2208, 2203, 2202, 240220) ^e	15,5	15 años
Aceites animales y vegetales (15)	15,0	15 años
Cacao, chocolate, confites (1805-1806)	15,0	15 años
Café (0901)	15,0	15 años
Café oro (09011130)	15,0	15 años
Frutas y verduras en conserva (20)	15,0	15 años
Huevos frescos (04070090)	15,0	15 años
Maíz blanco (10059030)	15,0	15 años
Otros productos alimenticios (Capítulo 21)	15,0	15 años
Productos de panadería (1905)	15,0	15 años
Tomate (0702)	15,0	15 años
Zanahoria (0706100010)	15,0	15 años
Aves de corral, vivas (01059)	10,0	15 años
Ganado bovino, vivos (010290)	10,0	15 años
Ganado porcino, vivos (0103)	10,0	15 años

**COSTA RICA: ARANCEL PROMEDIO BASE Y PLAZO DE DESGRAVACIÓN
ARANCELARIA DEL DR-CAFTA EN COSTA RICA**

Producto (Fracción arancelaria)	Arancel base (%)	Plazo de desgravación
Repollo (070490)	15,0	12 años
Jabón y preparados de limpieza, perfumes y preparados de tocador (3401-3402, 33) ^f	15,0	10 años
Madera y productos de madera (44, 940330-940360)	15,0	10 años
Pinturas, barnices y lacas (3205, 3208-3210)	15,0	10 años
Otros agrícolas (6029090, 1801, 2401, y demás fracciones agrícolas no listadas) ^g	14,8	10 años
Reconstrucción, reparación y mantenimiento de vehículos y material de transporte (89, 8711, 8712) ^h	12,0	10 años
Productos minerales no metálicos (70, 6907-6911, 6901-6906, 2520, 2522, 2523, Capítulo 68) ⁱ	8,2	10 años
Productos metálicos (940310, 940320, 94039090, 83, 8211) ^j	7,6	10 años
Otros manufacturados (71, 9506 & 9507, 9005-9010, 91) ^k	6,0	10 años
Llantas y productos de caucho (40)	6,0	10 años
Naranja (080510)	15,0	5 años
Palmito fresco (07099090)	15,0	5 años
Piña (080430)	15,0	5 años
Productos de cuero (Capítulos. 41, 42 & 64)	15,0	5 años
Caña de azúcar (12129910)	10,0	5 años

**COSTA RICA: ARANCEL PROMEDIO BASE Y PLAZO DE DESGRAVACIÓN
ARANCELARIA DEL DR-CAFTA EN COSTA RICA**

Producto (Fracción arancelaria)	Arancel base (%)	Plazo de desgravación
Banano (0803001)	15,0	Inmediata
Chayote (07099020)	15,0	Inmediata
Flores (0603)	15,0	Inmediata
Hierro y acero (72 & 73)	15,0	Inmediata
Maquinaria y equipo (Capítulos 84 & 85)	15,0	Inmediata
Melón (080719)	15,0	Inmediata
Pescado, crustáceos (1604-1605)	15,0	Inmediata
Plátano (08030020)	15,0	Inmediata
Textiles y prendas de vestir (50-63)	15,0	Inmediata
Yuca (071410)	15,0	Inmediata
Papel y cartón (48)	10,0	Inmediata
Pescado fresco (0301)	10,0	Inmediata
Abonos y plaguicidas (31)	1,0	Inmediata
Combustibles (2709-2710)	1,0	Inmediata
Energía eléctrica (2716)	1,0	Inmediata
Minerales (26)	1,0	Inmediata
Palma africana (06029090)	1,0	Inmediata
Plástico (39)	1,0	Inmediata
Productos farmacéuticos y medicamentos (30)	1,0	Inmediata

Cuotas de acceso preferencial otorgadas a EEUU (LIBCRI2)

- MEGC de Costa Rica y no del mundo o una región.
 - No se puede modelar el cambio en la oferta de los exportadores estadounidenses en respuesta a las cuotas de acceso preferencial otorgadas por Costa Rica.
- Se “arancelizaron” las cuotas.
 - Mediante el MEGC se determinó el grado de desgravación arancelaria (adicional) que estimula las importaciones desde EEUU en la misma proporción que el aprovechamiento pleno de las cuotas otorgadas a EEUU lo estimularía.
 - Así, se tiene una idea del impacto potencial del mayor acceso al mercado costarricense que las cuotas otorgarían.
 - Ese grado de desgravación se le imputó al modelo.

CUOTAS DE ACCESO PREFERENCIAL OTORGADAS A LOS EXPORTADORES ESTADOUNIDENSES EN EL MARCO DEL DR-CAFTA (tm)

Producto	Cuota inicial	Reducción			
		Primeros 5 años	Segundos 5 años	Terceros 5 años	Cuartos 5 años
Arroz con cáscara	51.000	1,5	1,8	1,6	1,5 Ilimitada en el año 19
Arroz pilado	5.250	3,6	3,7	3,1	2,7 Ilimitada en el año 19
Papa prefrita congelada	2.631	5,0 Ilimitada en el año 5			
Papa fresca	300	1,6	1,8	1,6	1,5
Cebolla fresca	300	1,6	1,8	1,6	1,5
Carne de cerdo	1.100	6,5	7,2	6,4 Ilimitada en el año 15	
Carne de pollo	330	6,5	5,9	4,6	4,0 Ilimitada en el año 16
Leche en polvo	200	4,0	5,0	5,0	5,0 Ilimitada en el año 19
Helados	150	4,0	5,1	5,0	5,0 Ilimitada en el año 19
Mantequilla	150	4,0	5,1	5,0	5,0 Ilimitada en el año 19
Queso	410	4,0	5,0	5,0	5,0 Ilimitada en el año 19
Otros productos lácteos	140	4,0	5,0	5,0	5,0 Ilimitada en el año 19

Cuotas de acceso preferencial otorgadas a Costa Rica (LIBEUA1)

- Se parte del supuesto de que se pueden cubrir plenamente las cuotas de acceso preferencial otorgadas a Costa Rica.
- Se aumenta el volumen de las exportaciones al ritmo que aumentarían éstas por medio del programa de incremento de las cuotas recibidas.
- Simulación mediante una “función de demanda de las exportaciones”
 - El volumen de las exportaciones demandadas por socio comercial es exógeno y se puede aumentar para realizar la simulación.

CUOTAS DE ACCESO PREFERENCIAL OTORGADAS A LOS EXPORTADORES COSTARRICENSES EN EL MARCO DEL DR-CAFTA

Producto	Cuota inicial	Reducción			
		Primeros 5 años	Segundos 5 años	Terceros 5 años	Cuartos 5 años
Azúcar de caña (tm)	11000	1,9	1,8	1,6 3,2	1,5
Carne de vacuno (tm)	10536	4,5	3,7	Ilimitada en el año 14	5,0
Queso (tm)	300	5,0	5,0	5,0	Ilimitada en el año 19
Leche en polvo (tm)	50	5,1	5,0	4,9	4,9 Ilimitada en el año 19
Mantequilla (tm)	50	5,1	5,0	4,9	4,9 Ilimitada en el año 19
Helados (litros)	97087	5,0	5,0	5,0	5,0 Ilimitada en el año 19
Leche y crema fresca fluida y natilla (litros)	407461	5,0	5,0	5,0	5,0 Ilimitada en el año 19
Otros productos lácteos (tm)	150	5,0	5,1	5,0	5,0 Ilimitada en el año 19
Etanol (alcohol etílico) (millones de galones)	31	0,0	0,0	0,0	0,0

Escenario de desgravación arancelaria en EEUU (LIBEUA2)

- MEGC de Costa Rica y no del mundo o una región.
 - No se puede modelar la variación de las exportaciones de productos costarricenses como resultado de un cambio en la demanda en EEUU en respuesta a la desgravación arancelaria.
- Se estimó la sensibilidad de la demanda de productos costarricenses en EEUU, en respuesta a una eliminación de aranceles.
 - Modelo de simulación SMART
 - Estático y de equilibrio parcial
 - Se nutre de datos de la base WITS (*World Integrated Trade Solution*) del Banco Mundial y de la UNCTAD.
- Estimación para siete grupos de productos
 - Algunos productos no se exportan a EEUU.
 - Un gran número de ellos cuentan con aranceles muy reducidos o inexistentes en el marco de las preferencias unilaterales.

Cambio en las exportaciones costarricenses (%) como resultado de una eliminación de los aranceles en EEUU

Carnes (incluye vacuno, porcino, aves)	4,2
Pescado, crustáceos y otros productos marinos	1,0
Cacao, chocolate y artículos de confitería	1,2
Productos alimenticios diversos	1,1
Textiles y prendas de vestir	15,6
Productos de cuero y sucedáneos de cuero, incluye calzado	1,5
Resinas sintéticas y materias plásticas	0,2

- La simulación (LIBEUA2) supone que, por la eliminación de los aranceles, habría un aumento del volumen de las exportaciones costarricenses a EEUU de magnitud dada por la sensibilidad estimada.
- Este aumento del volumen de las exportaciones se imputa como si se tratara de una cuota que se aprovecha inmediatamente.

Escenarios del paquete completo de liberalización comercial del DR-CAFTA

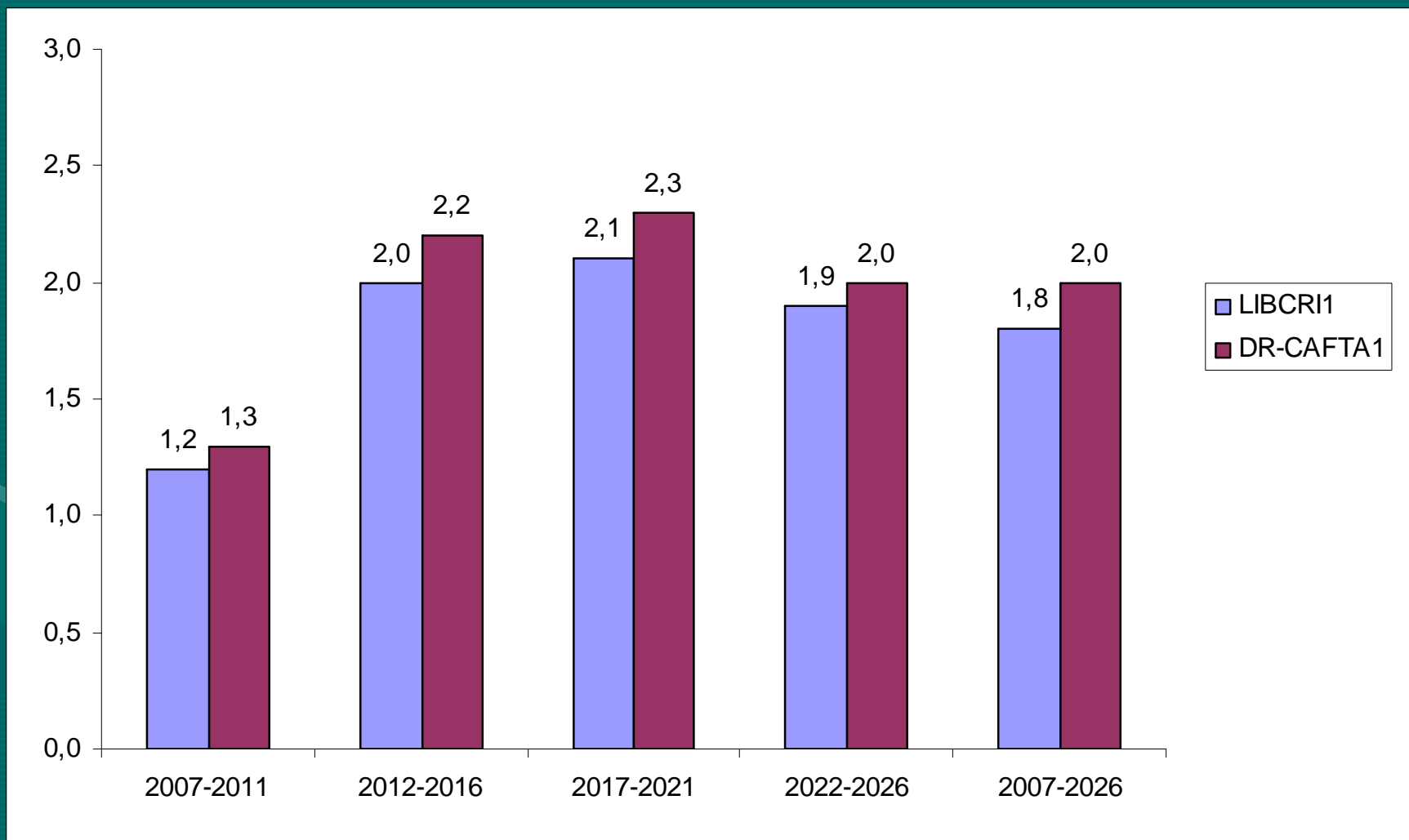
- $DR-CAFTA1 = LIBCRI1 + LIBCRI2 + LIBEUA1 + LIBEUA2$
- $DR-CAFTA2 = DR-CAFTA1 +$ “choque productivo” a partir del 3er año.
 - aumento de 1% en la productividad de los factores en los sectores exportadores.
 - hipotéticamente desencadenado por un incremento anual de 22% en la IED autónoma.
 - se supone que se duplica la IED desde EEUU.



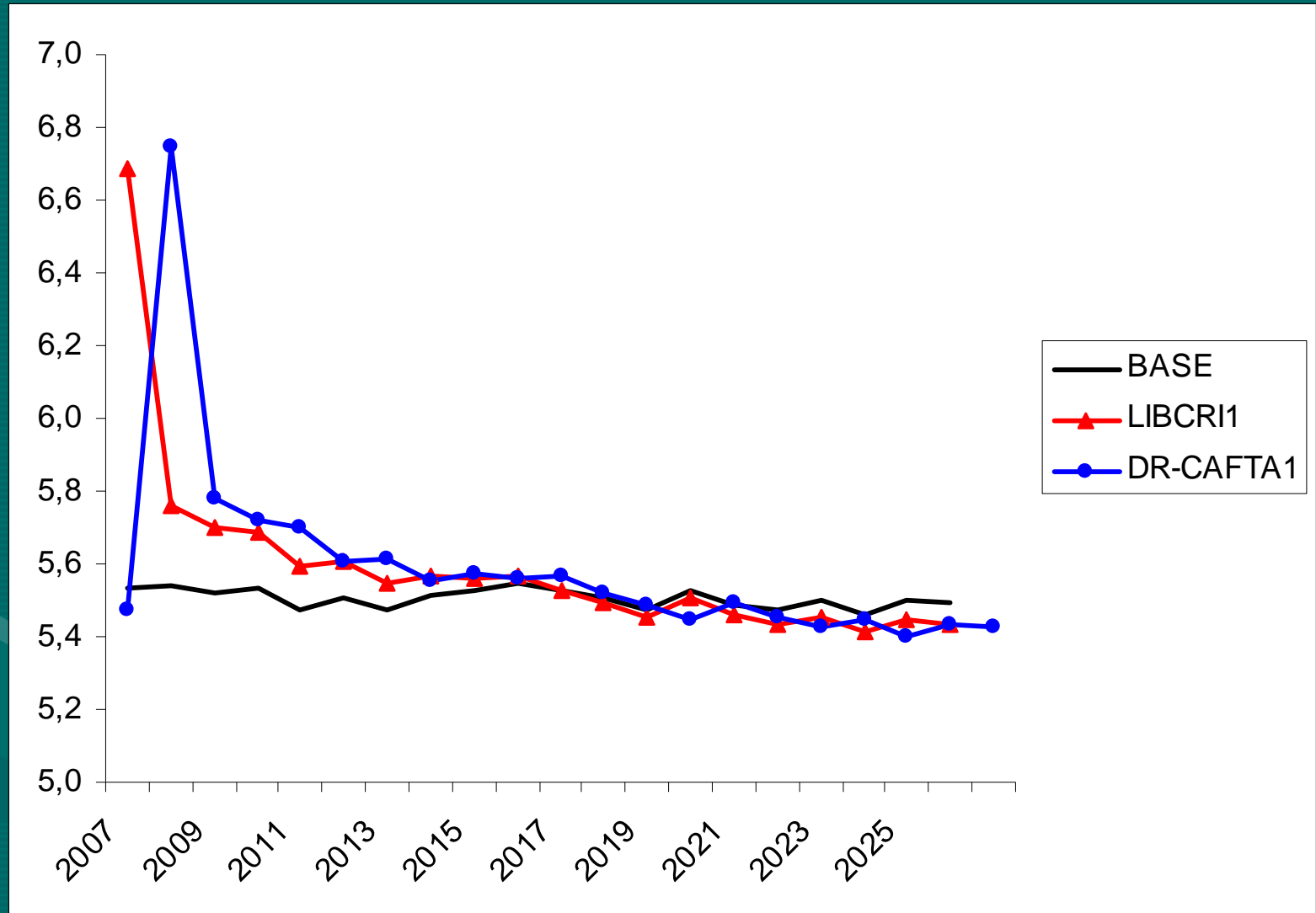
Principales efectos simulados en los escenarios del DR-CAFTA

PIB en escenarios simulados selectos

(Desviación porcentual con respecto al nivel del escenario base)



Tasa de crecimiento del PIB en escenarios simulados selectos (%)



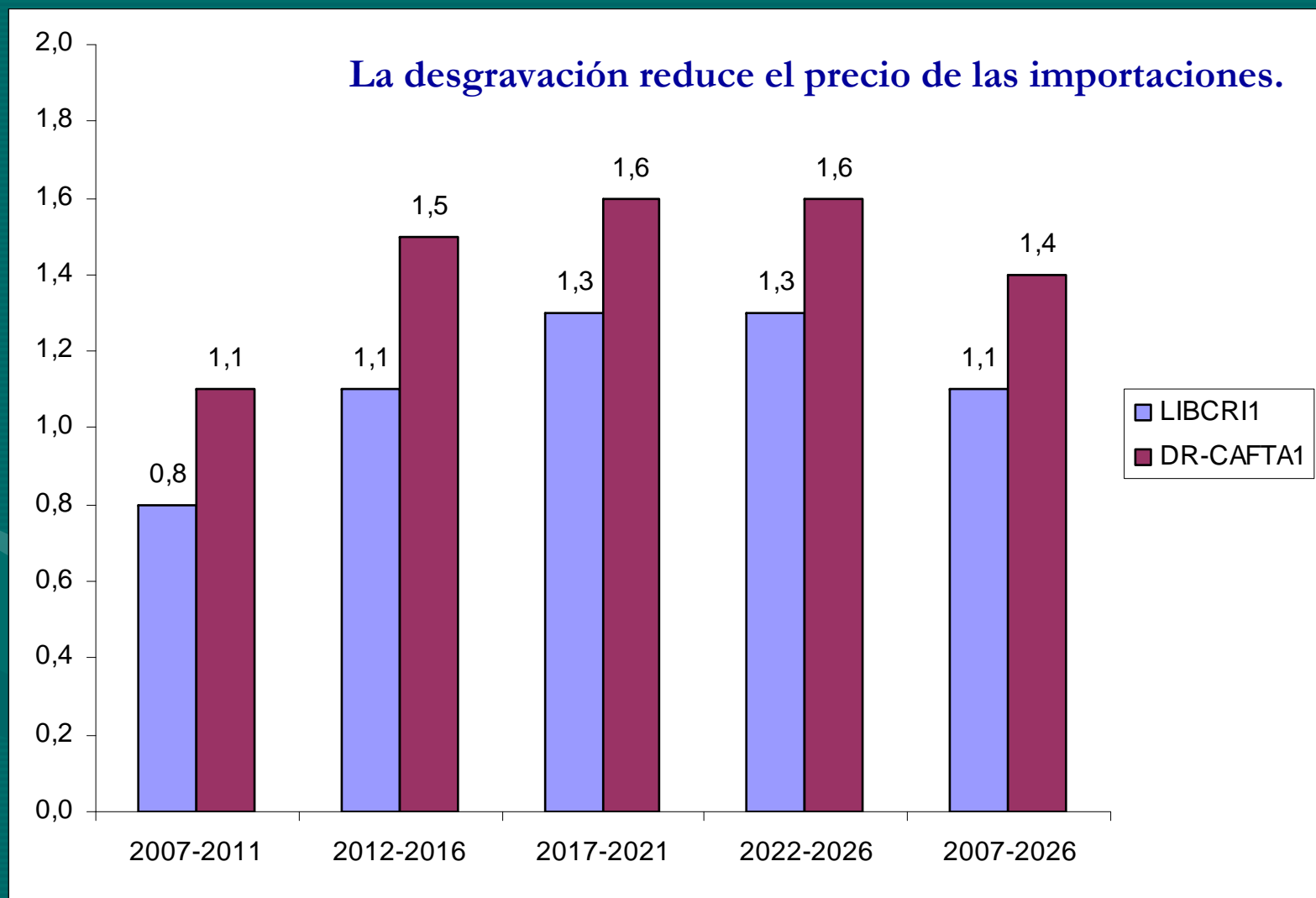
PIB sectorial en el escenario DR-CAFTA1

(Desviación porcentual con respecto al nivel del escenario base)

Sector	Estructura 2002 (%)	2007-11	2012-16	2017-21	2022-26	2007-26
Agricultura	5,7	0,1	0,0	-0,2	-0,4	-0,1
Ganadería, silvicultura y pesca	2,8	-0,7	-1,1	-0,7	-0,3	-0,7
Minería	0,2	-0,7	0,7	1,5	1,7	0,8
Alimentos, bebidas y tabaco	6,2	1,5	2,4	2,5	2,4	2,2
Textiles, prendas de vestir y cuero	0,8	1,2	1,3	0,4	-0,6	0,6
Madera y productos de la madera (incluidos los muebles)	0,3	4,0	2,3	-0,2	-1,7	1,1
Papel y productos de papel; imprentas y editoriales	1,3	-0,4	0,7	1,3	1,6	0,8
Químicos, derivados del petróleo y del carbón, de caucho y plásticos	2,9	0,7	3,1	3,9	3,8	2,9
Productos minerales no metálicos	1,0	1,5	2,4	2,3	1,6	1,9
Metales y fabricación de maquinaria, equipo y vehículos de transporte	1,3	3,6	3,8	2,7	1,7	3,0
Otras industrias manufactureras	2,1	0,5	0,9	0,3	-0,4	0,3
Régimen especial de admisión temporal y maquila	0,6	4,2	4,6	4,0	3,1	4,0
Régimen especial de Zona Franca	5,3	3,3	4,0	3,7	3,1	3,5
Electricidad y suministro de agua	2,7	-0,2	0,6	0,9	1,0	0,6
Construcción	4,7	4,4	4,8	4,1	3,2	4,1
Comercio y servicios de transporte, almacenamiento, correos y telecomunicaciones	23,2	0,7	1,7	1,8	1,5	1,4
Hoteles y restaurantes	5,0	0,6	1,0	0,8	0,2	0,7
Otros servicios	34,0	0,6	1,3	1,6	1,4	1,2

Importaciones en escenarios simulados selectos

(Desviación porcentual con respecto al nivel del escenario base)



¿Por qué no aumentan las importaciones de manera dramática?

- La desgravación es gradual y la papa y la cebolla están excluidas.
- Desviación de comercio a favor de las exportaciones de EEUU.
- Algunas importaciones desde EEUU aumentan notablemente, pero tienen poco peso en las importaciones desde ese socio comercial.
 - El aumento de las importaciones desde EEUU se explica sobre todo por la mayor compra de productos industriales que tienen una alta participación en las importaciones y se desgravan más rápidamente.
 - No compiten significativamente con la industria nacional.
 - Por ejemplo, maquinaria y equipo, y combustibles.
- Las importaciones aumentan de manera casi imperceptible mediante el aprovechamiento pleno de las cuotas de otorgadas a EEUU (LIBCRI2).
 - Desviación de comercio a favor de las exportaciones de EEUU.
 - Esos bienes sensibles (papa, cebolla, carnes y productos lácteos) no enfrentarían una competencia más marcada.

Importaciones por socio comercial en escenarios simulados selectos

*(Desviación porcentual con respecto al nivel del escenario
base)*

Escenario	Socio comercial	2007-2011	2012-2016	2017-2021	2022-2026	2007-2026
LIBCRI1	Estados Unidos	10,2	10,1	9,7	8,9	9,7
	Centroamérica	-2,1	-2,1	-2,1	-2,1	-2,1
	Otros	-4,5	-4,3	-3,9	-3,4	-4,0
DR-CAFTA1	Estados Unidos	10,5	10,5	10,1	9,3	10,1
	Centroamérica	-1,9	-1,9	-1,9	-1,9	-1,9
	Otros	-4,3	-4,1	-3,7	-3,2	-3,8

Importaciones a EEUU por producto en el escenario LIBCRI1

(Desviación porcentual con respecto al nivel del escenario base)

Producto	Estructura 2002 (%)	2007-11	2012-16	2017-21	2022-26	2007-26
Maíz en grano	1,4	0,0	0,2	0,3	0,3	0,2
Arroz con cáscara	0,3	-0,1	-0,1	0,3	1,2	0,3
Papa	0,0	-2,6	-1,9	-1,6	-1,5	-1,9
Fríjol	0,0	7,7	25,1	49,3	61,3	35,9
Tomate	0,0	12,6	43,9	89,0	109,2	63,7
Chayote	0,0	123,4	120,9	118,8	116,9	120,0
Plátano	0,0	112,7	111,5	110,6	109,8	111,1
Yuca	0,0	130,4	127,9	125,5	123,4	126,8
Cebolla y cebollín	0,0	-0,8	-0,6	-0,5	-0,5	-0,6
Banano	0,0	101,4	102,0	102,5	102,6	102,1
Piña	0,0	70,4	144,1	143,0	142,0	124,9
Melón	0,0	126,0	125,2	124,7	124,2	125,0
Flores	0,0	100,4	99,8	98,8	97,6	99,1
Otros agrícolas	0,5	15,0	15,3	15,1	14,5	15,0

Producto	Estructura 2002 (%)	2007-11	2012-16	2017-21	2022-26	2007-26
Ganado bovino y porcino, vivo	0,0	4,7	24,3	78,0	117,1	56,0
Huevos frescos	0,0	9,1	31,9	65,9	83,0	47,5
Pescado, fresco o refrigerado	0,0	89,9	89,2	88,9	89,1	89,2
Minerales	0,1	19,6	20,2	22,7	25,2	21,9
Carnes (incluye vacuno, porcino, aves)	0,1	-2,3	0,0	10,6	22,5	7,7
Pescado, crustáceos y otros productos marinos	0,0	32,5	32,6	32,6	32,5	32,6
Frutas y verduras envasadas y en conserva	0,4	1,1	4,4	8,1	9,6	5,8
Aceites y grasas animales y vegetales	0,1	-1,8	2,3	12,4	17,6	7,6
Productos lácteos	0,1	-2,5	-2,4	5,6	22,3	5,8
Productos de molinería, excepto beneficiado de café	0,9	6,0	7,6	6,9	5,2	6,4
Café oro	0,0	7,9	21,7	40,7	49,9	30,0
Productos de panadería	0,1	1,5	7,3	14,0	16,9	9,9
Azúcar	0,0	5,3	18,6	36,4	44,8	26,3
Cacao, chocolate y artículos de confitería	0,1	2,1	7,8	14,3	17,1	10,3
Productos alimenticios diversos	2,2	-0,2	0,8	1,7	2,0	1,0
Alimentos preparados para animales	0,2	5,5	13,5	19,0	19,5	14,4

Producto	Estructura 2002 (%)	2007-11	2012-16	2017-21	2022-26	2007-26
Bebidas y tabaco	0,1	6,9	17,7	29,1	33,3	21,8
Textiles y prendas de vestir	0,9	12,9	13,4	14,2	14,7	13,8
Productos de cuero y sucedáneos de cuero, incluye calzado	0,3	2,3	4,0	3,5	3,0	3,2
Madera y productos de la madera (incluidos los muebles)	0,0	22,3	66,3	89,7	88,0	66,6
Papel y cartón, y productos de papel y cartón	4,1	-8,9	-10,1	-10,5	-10,3	-10,0
Combustibles y sustancias químicas básicas	2,6	130,3	132,0	132,4	132,3	131,8
Abonos y plaguicidas	0,8	2,7	1,7	1,6	1,9	2,0
Resinas sintéticas y materias plásticas	3,4	8,8	8,1	7,3	7,5	7,9
Pinturas, barnices y lacas	0,2	1,7	3,7	4,9	4,8	3,8
Productos farmacéuticos y medicamentos	1,0	10,3	10,4	10,7	11,1	10,6
Jabón y preparados de limpieza, perfumes y preparados de tocador	0,2	7,0	20,8	31,1	31,7	22,6
Otros productos químicos	1,2	-0,7	-1,5	-1,3	-0,9	-1,1
Llantas y productos de caucho	0,2	1,7	8,0	12,5	12,6	8,7
Productos minerales no metálicos, exceptuando los derivados del petróleo y el carbón, y la minería	0,7	-4,4	5,0	10,0	11,0	5,4

Producto	Estructura 2002 (%)	2007-11	2012-16	2017-21	2022-26	2007-26
Metales básicos	0,5	7,6	7,7	7,7	7,6	7,7
Productos metálicos	1,2	1,2	3,0	5,3	6,9	4,1
Maquinaria y equipo	10,6	1,9	2,3	2,9	3,3	2,6
Reconstrucción, reparación y mantenimiento de vehículos y material de transporte	1,9	5,4	18,0	24,3	24,6	18,1
Otros manufacturados (incluye pequeña industria y trabajadores independientes)	0,6	1,9	2,1	2,0	1,8	2,0
Productos del régimen especial de admisión temporal	5,6	1,3	1,7	1,6	1,4	1,5
Productos del régimen especial de zona franca	46,9	1,3	1,3	0,8	0,4	1,0
Energía eléctrica	0,1	9,4	9,7	10,0	10,2	9,8
Comercio y servicios de transporte, almacenamiento, correos y telecomunicaciones	6,5	-1,0	-0,6	-0,4	-0,1	-0,5
Servicios de hotelería y en restaurantes	0,0	-2,5	-2,6	-2,5	-2,7	-2,6
Servicios de intermediación financiera y seguros	0,1	3,2	5,8	6,0	4,3	4,8
Otros servicios	3,3	-1,1	-1,0	-1,0	-1,0	-1,0

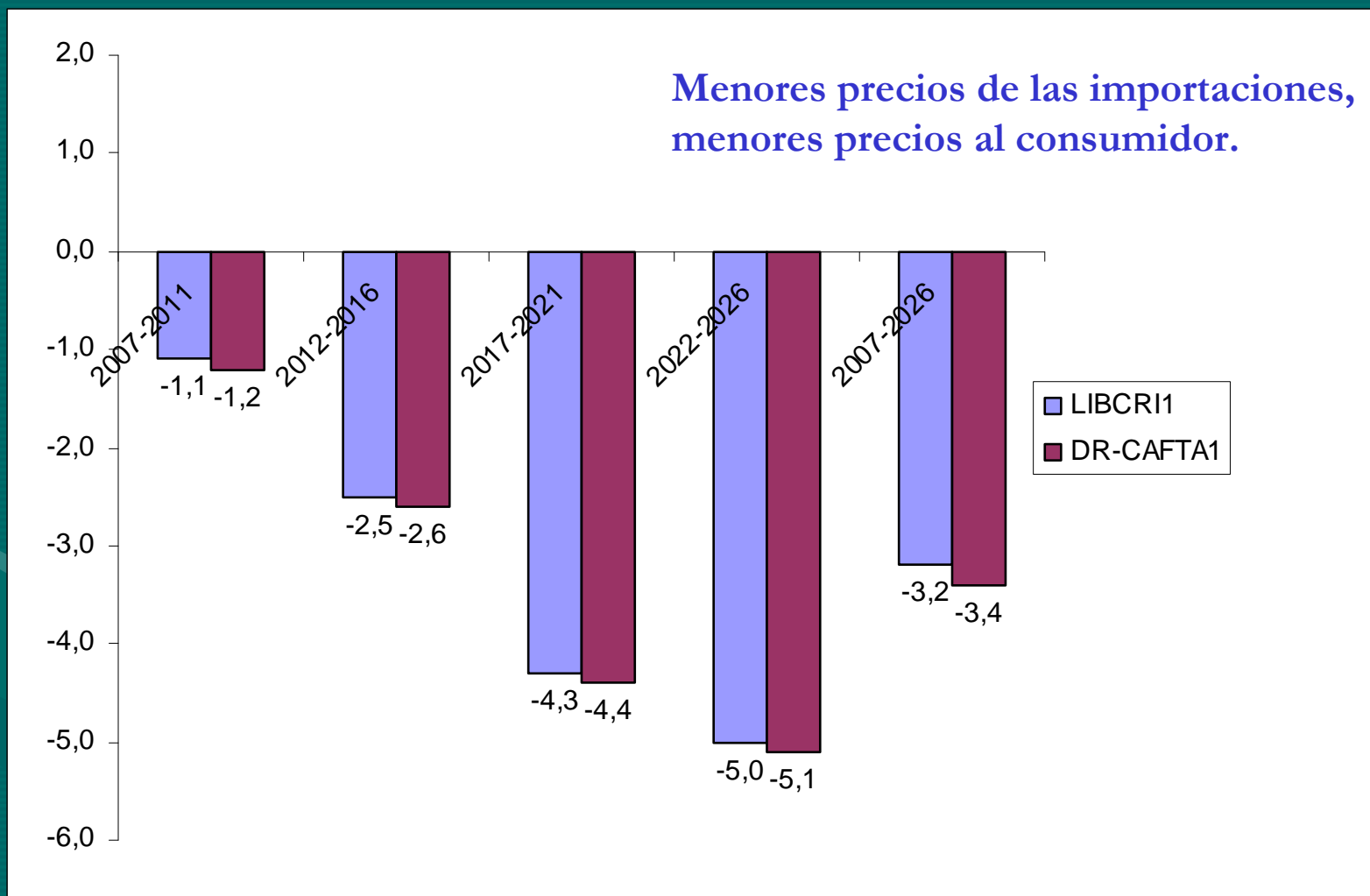
Importaciones por socio comercial y producto en el escenario LIBCRI2

(Desviación porcentual con respecto al nivel del escenario base)

Socio comercial/producto	2007-11	2012-16	2017-21	2022-26	2007-26
Estados Unidos	0,0	0,0	0,0	0,0	0,0
Papa	2,0	1,8	1,6	1,5	1,7
Cebolla y cebollón	2,0	1,8	1,6	1,5	1,7
Carnes (incluye vacuno, porcino, aves)	8,3	5,9	4,5	4,0	5,7
Productos lácteos	5,0	5,0	5,0	5,0	5,0
Los demás socios comerciales	0,0	0,0	0,0	0,0	0,0
Papa	-0,5	-0,5	-0,6	-0,6	-0,5
Cebolla y cebollón	-0,6	-0,6	-0,5	-0,5	-0,5
Carnes (incluye vacuno, porcino, aves)	-0,2	-0,2	-0,1	-0,1	-0,1
Productos lácteos	-0,1	-0,1	-0,1	-0,1	-0,1

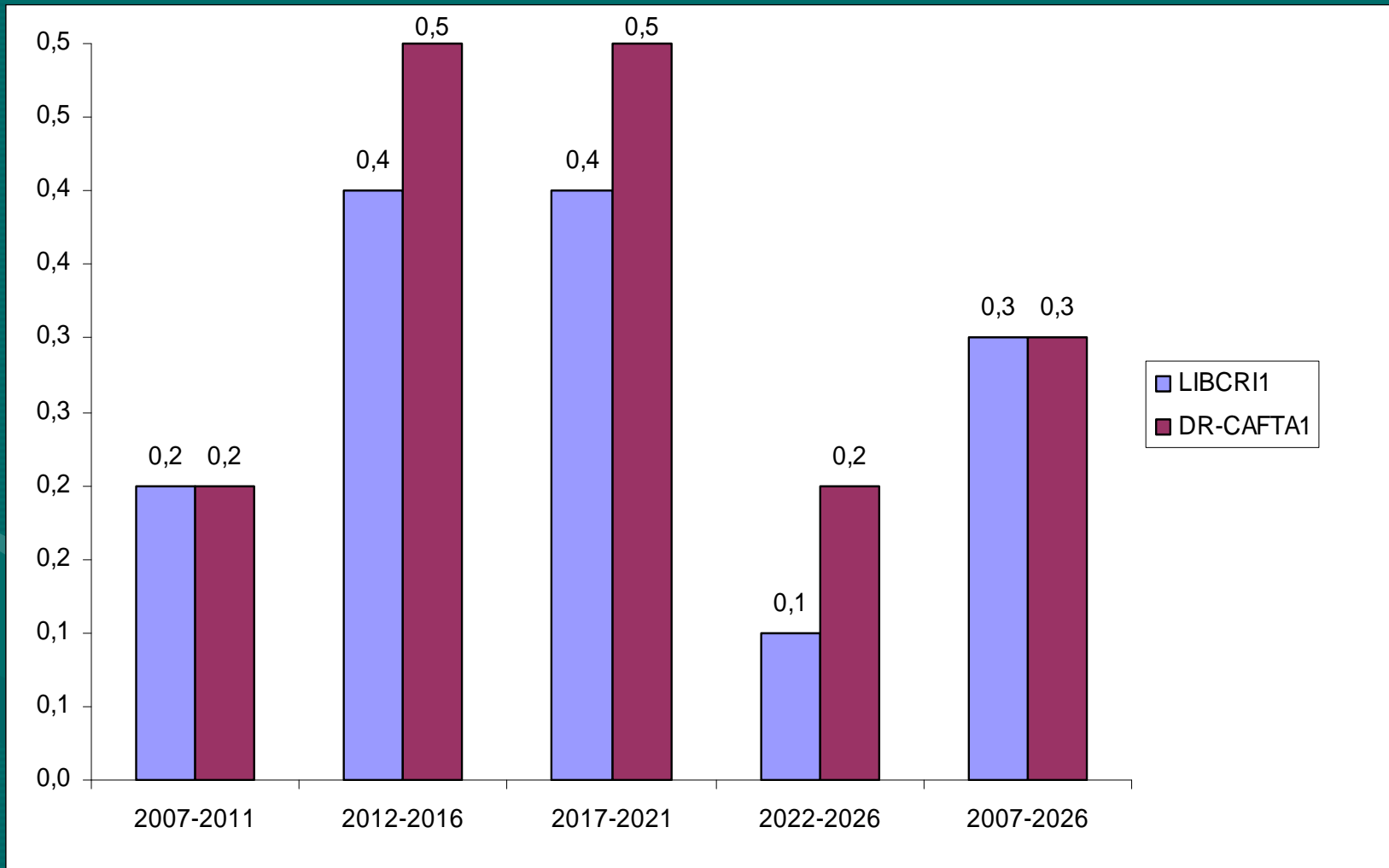
IPC en escenarios selectos

(Desviación porcentual con respecto al nivel del escenario base)



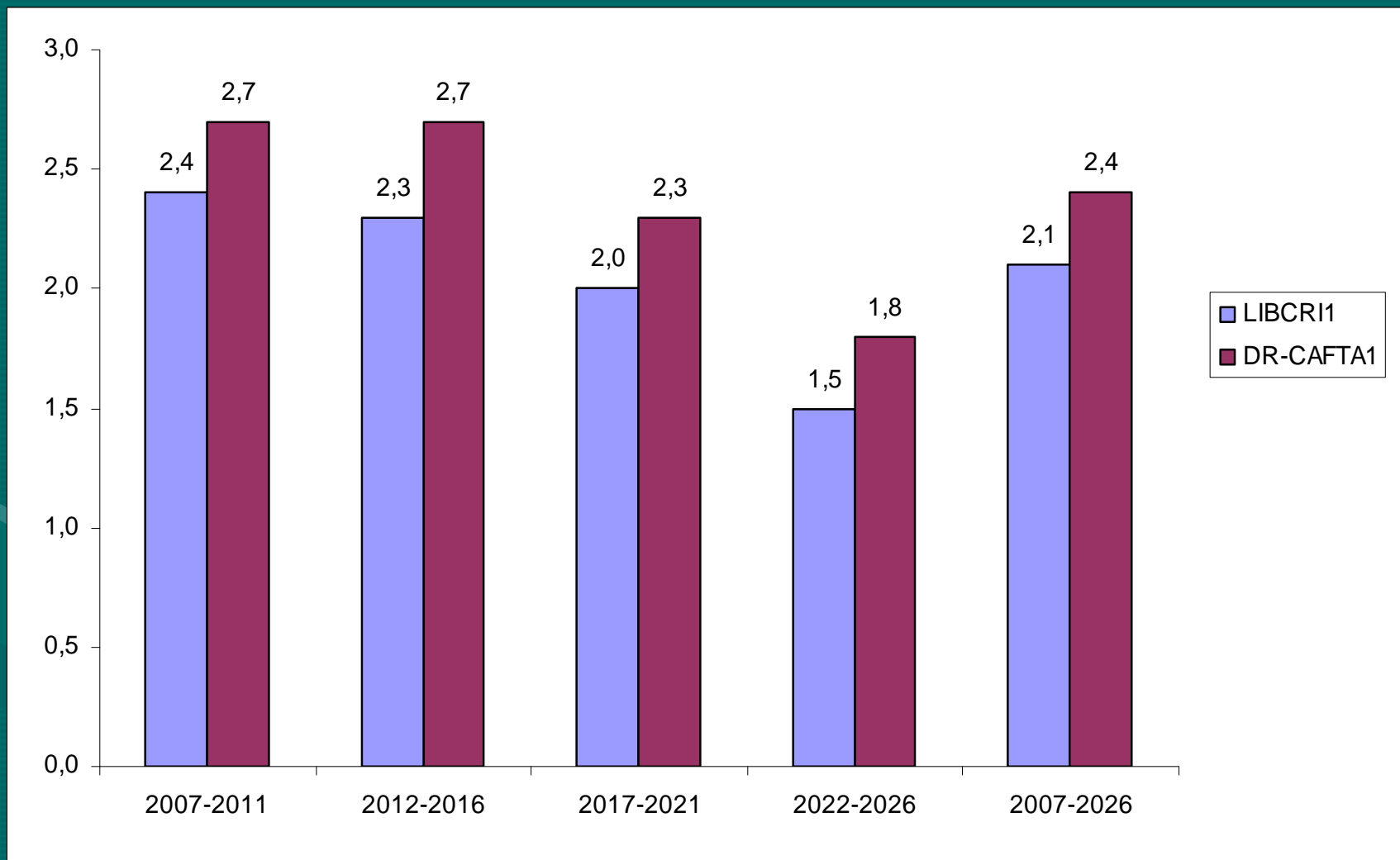
Consumo final en escenarios selectos

(Desviación porcentual con respecto al nivel del escenario base)



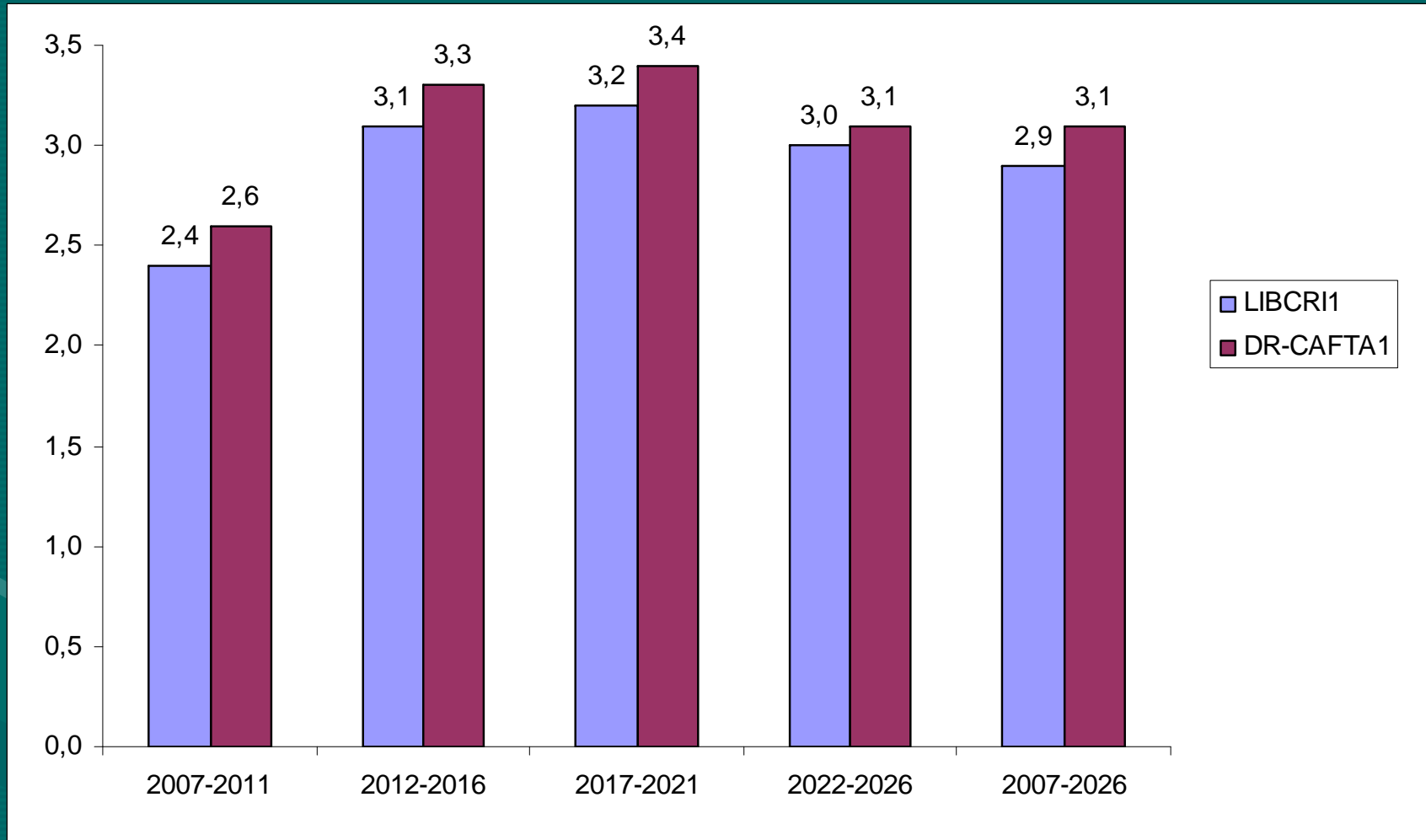
Formación Bruta de Capital en escenarios selectos

(Desviación porcentual con respecto al nivel del escenario base)



Exportaciones en escenarios selectos

(Desviación porcentual con respecto al nivel del escenario base)



Las exportaciones crecen más que las importaciones. No hay desviación de comercio porque la capacidad productiva permite abastecer los demás mercados.

Exportaciones a EEUU por producto en el escenario LIBCRI1

(Desviación porcentual con respecto al nivel del escenario base)

Producto	Estructura 2002 (%)	2007-11	2012-16	2017-21	2022-26	2007-26
Papa	0,0	1,0	0,7	0,6	0,6	0,7
Fríjol	0,0	1,0	2,2	3,8	4,7	2,9
Tomate	0,0	2,5	6,7	13,4	17,7	10,1
Chayote	0,1	7,4	7,7	8,1	8,5	7,9
Plátano	0,1	9,3	9,5	9,7	9,9	9,6
Yuca	0,2	9,2	9,6	10,1	10,5	9,9
Cebolla y cebollín	0,0	0,2	0,1	0,1	0,2	0,2
Banano	6,7	0,3	0,2	0,2	0,2	0,2
Piña	2,7	0,5	0,9	1,0	1,1	0,9
Melón	1,0	1,8	1,8	1,9	2,0	1,9
Flores	1,4	0,4	0,4	0,5	0,6	0,5
Otros agrícolas	1,0	0,7	0,7	0,8	1,0	0,8
Pescado, fresco o refrigerado	0,7	2,1	2,4	2,5	2,5	2,3

Producto	Estructura 2002 (%)	2007-11	2012-16	2017-21	2022-26	2007-26
Minerales	0,0	4,4	5,3	4,9	4,0	4,7
Carnes (incluye vacuno, porcino, aves)	0,3	1,4	1,5	1,5	1,6	1,5
Pescado, crustáceos y otros productos marinos	1,7	0,9	0,9	0,8	0,8	0,8
Frutas y verduras envasadas y en conserva	1,0	0,7	0,9	1,0	0,9	0,9
Productos lácteos	0,0	1,5	1,5	1,4	1,5	1,5
Productos de molinería, excepto beneficiado de café	0,0	-1,8	-1,4	-0,8	-0,1	-1,0
Café oro	2,3	0,3	0,5	0,5	0,4	0,4
Productos de panadería	0,0	1,2	1,4	1,6	1,6	1,4
Azúcar	0,2	0,9	1,1	1,2	1,3	1,1
Cacao, chocolate y artículos de confitería	0,1	0,9	1,3	1,6	1,7	1,4
Productos alimenticios diversos	0,6	0,7	0,9	1,1	1,1	0,9
Bebidas y tabaco	0,0	-0,2	0,0	0,3	0,7	0,2
Textiles y prendas de vestir	0,2	2,7	2,0	0,0	-1,5	0,8
Productos de cuero y sucedáneos de cuero, incluye calzado	0,0	2,2	1,3	-1,0	-2,7	-0,1
Madera y productos de la madera (incluidos los muebles)	0,1	-4,8	-3,6	-3,2	-3,1	-3,7
Papel y cartón, y productos de papel y cartón	0,0	20,4	22,8	23,6	23,4	22,6
Combustibles y sustancias químicas básicas	0,6	26,9	20,6	15,2	10,9	18,4
Abonos y plaguicidas	0,0	1,8	4,3	4,7	4,2	3,8

Producto	Estructura 2002 (%)	2007-11	2012-16	2017-21	2022-26	2007-26
Resinas sintéticas y materias plásticas	0,1	1,0	3,8	5,1	4,7	3,7
Pinturas, barnices y lacas	0,0	0,5	3,7	4,7	4,3	3,3
Productos farmacéuticos y medicamentos	0,0	1,6	4,0	4,8	4,4	3,7
Jabón y preparados de limpieza, perfumes y preparados de tocador	0,0	1,8	5,0	5,7	5,0	4,3
Otros productos químicos	0,0	1,5	4,3	5,0	4,5	3,8
Llantas y productos de caucho	0,0	1,1	4,3	5,1	4,6	3,8
Productos minerales no metálicos, exceptuando los derivados del petróleo y el carbón, y la minería	0,3	6,0	7,3	7,5	7,0	6,9
Metales básicos	0,1	5,6	4,7	1,9	-0,2	3,0
Productos metálicos	0,0	7,3	5,9	2,0	-0,9	3,6
Maquinaria y equipo	0,3	5,5	4,5	1,3	-1,1	2,5
Reconstrucción, reparación y mantenimiento de vehículos y material de transporte	0,2	6,4	6,2	3,5	1,2	4,3
Otros manufacturados (incluye pequeña industria y trabajadores independientes)	0,1	2,0	2,1	1,3	0,5	1,5
Productos del régimen especial de admisión temporal	8,8	1,3	1,4	0,5	-0,3	0,7
Productos del régimen especial de zona franca	43,3	1,6	1,6	1,0	0,4	1,1
Comercio y servicios de transporte, almacenamiento, correos y telecomunicaciones	6,9	1,8	2,3	2,1	1,7	2,0
Servicios de hotelería y en restaurantes	10,7	0,5	0,7	0,6	0,4	0,5
Servicios de intermediación financiera y seguros	0,1	-2,2	-4,0	-4,3	-3,2	-3,4
Otros servicios	7,7	0,8	0,9	0,8	0,6	0,8

Exportaciones por socio comercial y producto en el escenario LIBEUA1

(Desviación porcentual con respecto al nivel del escenario base)

Socio comercial/producto	2007-11	2012-16	2017-21	2022-26	2007-26
Estados Unidos	0,0	0,0	0,1	0,1	0,0
Carnes (incluye vacuno, porcino, aves)	4,3	14,1	22,9	31,4	18,2
Productos lácteos	5,1	18,6	33,9	51,0	27,2
Azúcar	1,8	6,0	10,0	13,7	7,9
Los demás socios comerciales	0,0	0,0	0,0	-0,1	0,0
Carnes (incluye vacuno, porcino, aves)	-0,2	-0,7	-1,3	-1,9	-1,0
Productos lácteos	0,0	0,0	-0,1	-0,3	-0,1
Azúcar	-0,2	-0,7	-1,2	-1,8	-1,0

Además del efecto de desviación de comercio (por límites en la capacidad productiva y cambios en la rentabilidad relativa de los mercados), las exportaciones de estos productos a EEUU tienen poco peso en las exp. totales (en 2002 representaron apenas 0,3%)

Exportaciones por socio comercial en los escenarios LIBCRI1 y LIBEUA2

(Desviación porcentual con respecto al nivel del escenario base)

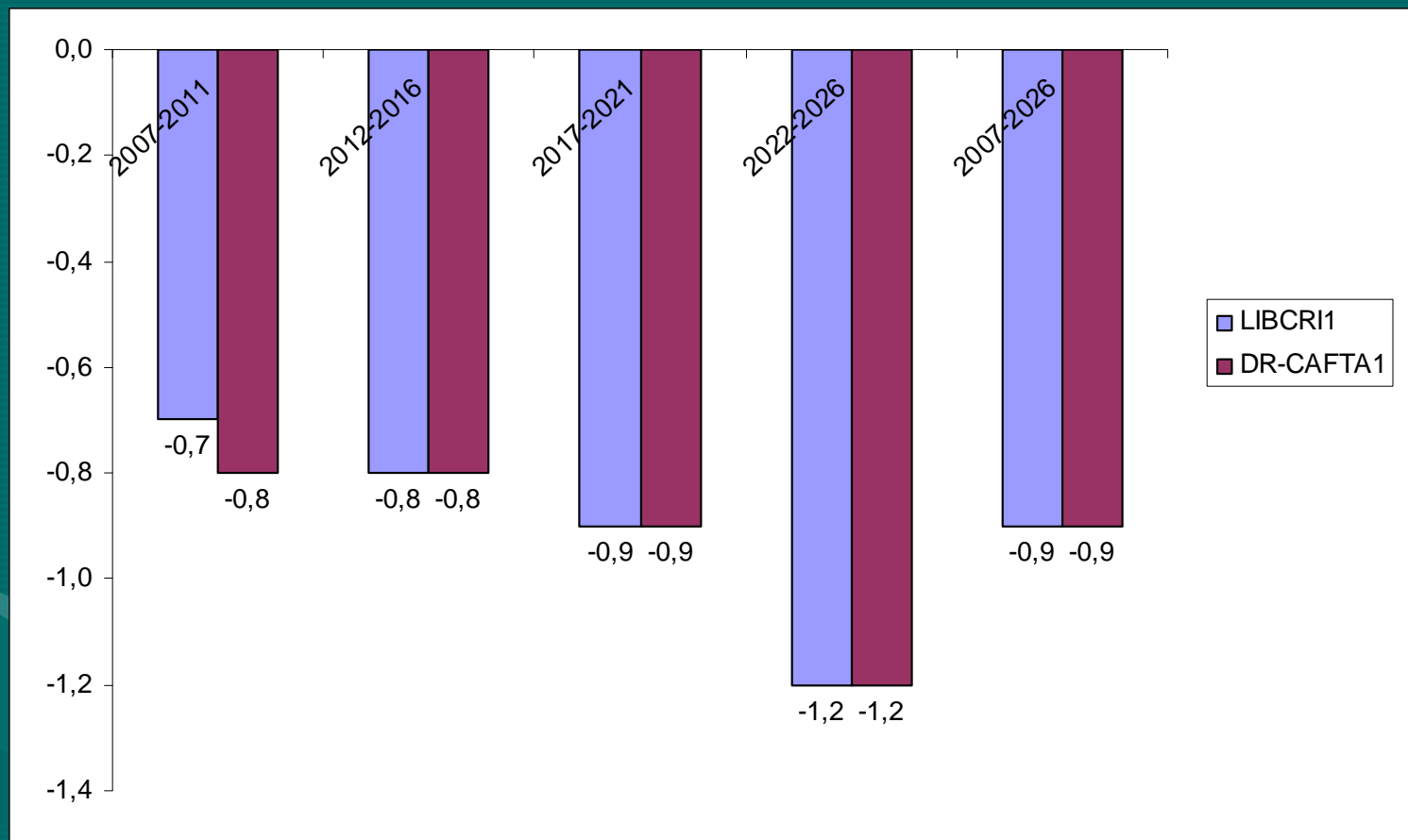
	Socio comercial	2007-11	2012-16	2017-21	2022-26	2007-26
LIBCRI1	EEUU	1,8	2,2	2,0	1,8	2,0
	CA	3,6	4,6	4,6	4,2	4,3
	Otros	2,4	3,2	3,3	3,2	3,0
LIBEUA2	EEUU	0,4	0,5	0,5	0,4	0,4
	CA	-0,1	-0,1	-0,1	-0,1	-0,1
	Otros	0,0	0,1	0,0	0,0	0,0

En el escenario LIBEUA2, las exportaciones totales únicamente superan a las del escenario base en 0,2% por año, en promedio, debido a:

- a) la desgravación es mínima por las preferencias unilaterales existentes.
- b) una vez más, el efecto de desviación de comercio.

Gasto del gobierno en escenarios simulados selectos

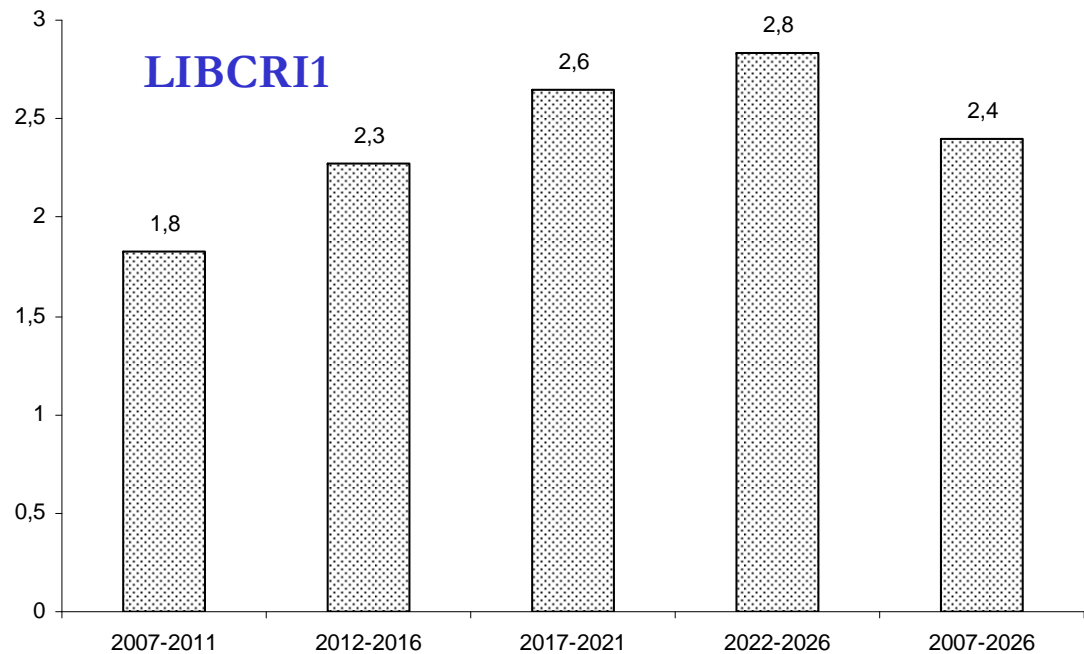
(Desviación porcentual con respecto al nivel del escenario base)



El gasto del gobierno es el único componente de la producción que se reduce. Se debe a que la desgravación acarrea una caída de los ingresos del gobierno.

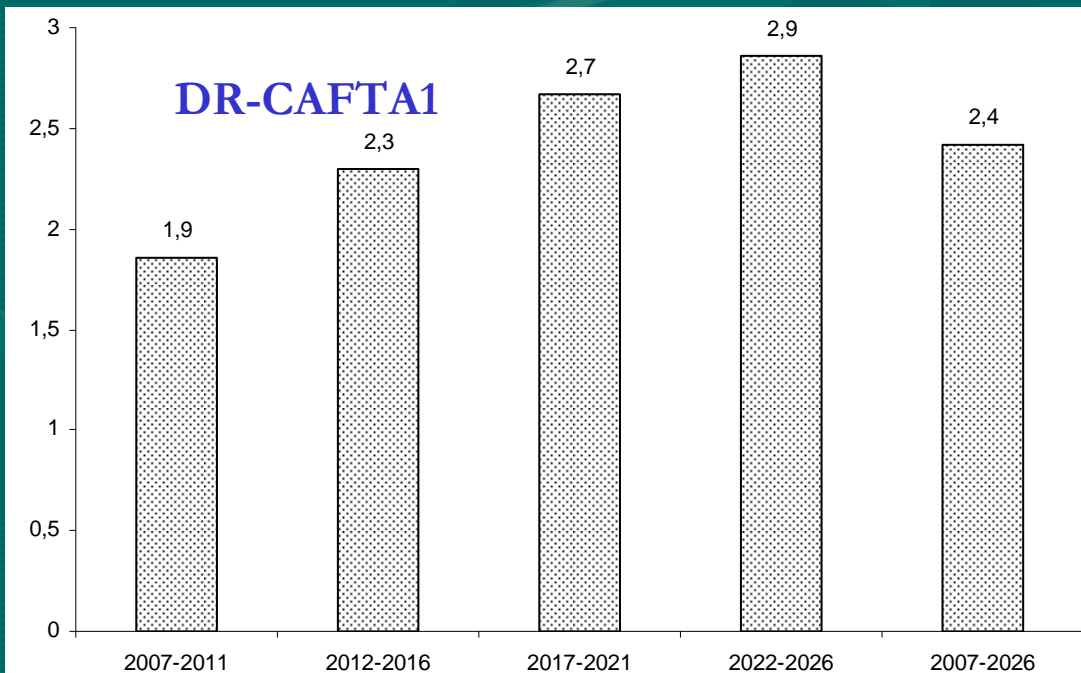
Costo fiscal en escenarios simulados selectos

*(Puntos porcentuales
del PIB, en
promedio)*



Caída de los ingresos (por concepto de impuestos al ingreso y a las importaciones) de casi 10% al año.

Los impuestos al comercio internacional siguen siendo una de las principales fuentes de ingresos del gobierno por los mayores volúmenes comercializados.



Efecto en el empleo y el salario medio real

(Desviación porcentual con respecto al nivel del escenario base)

Escenario/Indicador		2007-11	2012-16	2017-21	2022-26	2007-26	
LIBCRI1	Empleo	1,6	2,1	1,9	1,5	1,8	
	Asalariados	1,8	2,6	2,7	2,5	2,4	
	No asalariados	1,2	1,2	0,4	-0,3	0,6	
	Calificados	1,4	2,0	1,9	1,6	1,7	
	No calificados	1,7	2,2	1,9	1,5	1,8	
	Hombre	1,8	2,3	2,1	1,7	2,0	
	Mujer	1,2	1,6	1,5	1,1	1,3	
	Salario real	0,3	0,7	1,3	1,5	1,0	
	Asalariados	0,0	0,0	0,0	0,0	0,0	
	No asalariados	1,4	2,9	4,8	5,6	3,7	
	Calificados	0,2	0,6	1,1	1,3	0,8	
	No calificados	0,6	1,1	1,7	1,9	1,3	
	Hombre	0,3	0,8	1,3	1,6	1,0	
	Mujer	0,2	0,6	1,1	1,3	0,8	
	DR-CAFTA1	Empleo	1,7	2,2	2,0	1,7	1,9
		Asalariados	1,9	2,7	2,9	2,6	2,5
No asalariados		1,3	1,3	0,4	-0,3	0,7	
Calificados		1,5	2,1	2,0	1,6	1,8	
No calificados		1,8	2,3	2,1	1,7	2,0	
Hombre		1,9	2,5	2,3	1,9	2,1	
Mujer		1,2	1,7	1,5	1,1	1,4	
Salario real		0,3	0,8	1,4	1,6	1,0	
Asalariados		0,0	0,0	0,0	0,0	0,0	
No asalariados		1,6	3,1	5,1	5,9	3,9	
Calificados		0,3	0,6	1,1	1,3	0,8	
No calificados		0,7	1,2	1,8	2,0	1,4	
Hombre		0,4	0,8	1,4	1,6	1,1	
Mujer		0,2	0,6	1,2	1,4	0,9	

Efecto en el empleo sectorial en el escenario LIBCRI1

(Desviación porcentual con respecto al nivel del escenario base)

Sector	Estructura 2002 (%)	2007-11	2012-16	2017-21	2022-26	2007-26
Agricultura	10,0	0,3	0,0	-0,4	-0,6	-0,2
Ganadería, silvicultura y pesca	5,8	-0,3	-1,0	-0,9	-0,5	-0,7
Minería	0,1	-0,2	1,0	1,8	2,0	1,1
Alimentos, bebidas y tabaco	2,7	2,0	2,2	1,8	1,4	1,9
Textiles, prendas de vestir y cuero	3,2	1,2	1,1	0,1	-0,8	0,4
Madera y productos de la madera (incluidos los muebles)	0,5	3,8	2,1	-0,3	-1,7	1,0
Papel y productos de papel; imprentas y editoriales	0,7	0,1	1,0	1,5	1,8	1,1
Químicos, derivados del petróleo y del carbón, de caucho y plásticos	0,8	1,3	3,5	4,3	4,2	3,3
Productos minerales no metálicos	0,5	2,0	2,4	2,0	1,4	1,9
Metales y fabricación de maquinaria, equipo y vehículos de transporte	2,0	3,7	3,6	2,3	1,3	2,7
Otras industrias manufactureras	1,2	0,9	1,0	0,4	-0,2	0,5
Régimen especial de admisión temporal y maquila	0,8	3,7	4,1	3,5	2,6	3,5
Régimen especial de Zona Franca	1,9	3,5	3,9	3,4	2,7	3,4
Electricidad y suministro de agua	1,4	0,4	0,9	1,2	1,2	0,9
Construcción	6,7	4,1	4,3	3,5	2,7	3,7
Comercio y servicios de transporte, almacenamiento, correos y telecomunicaciones	24,9	1,4	1,8	1,4	1,1	1,4
Hoteles y restaurantes	5,2	1,1	1,2	0,7	0,1	0,8
Otros servicios	31,4	0,8	1,3	1,5	1,3	1,2

Pobreza y desigualdad

(Desviación porcentual con respecto al nivel del escenario base)

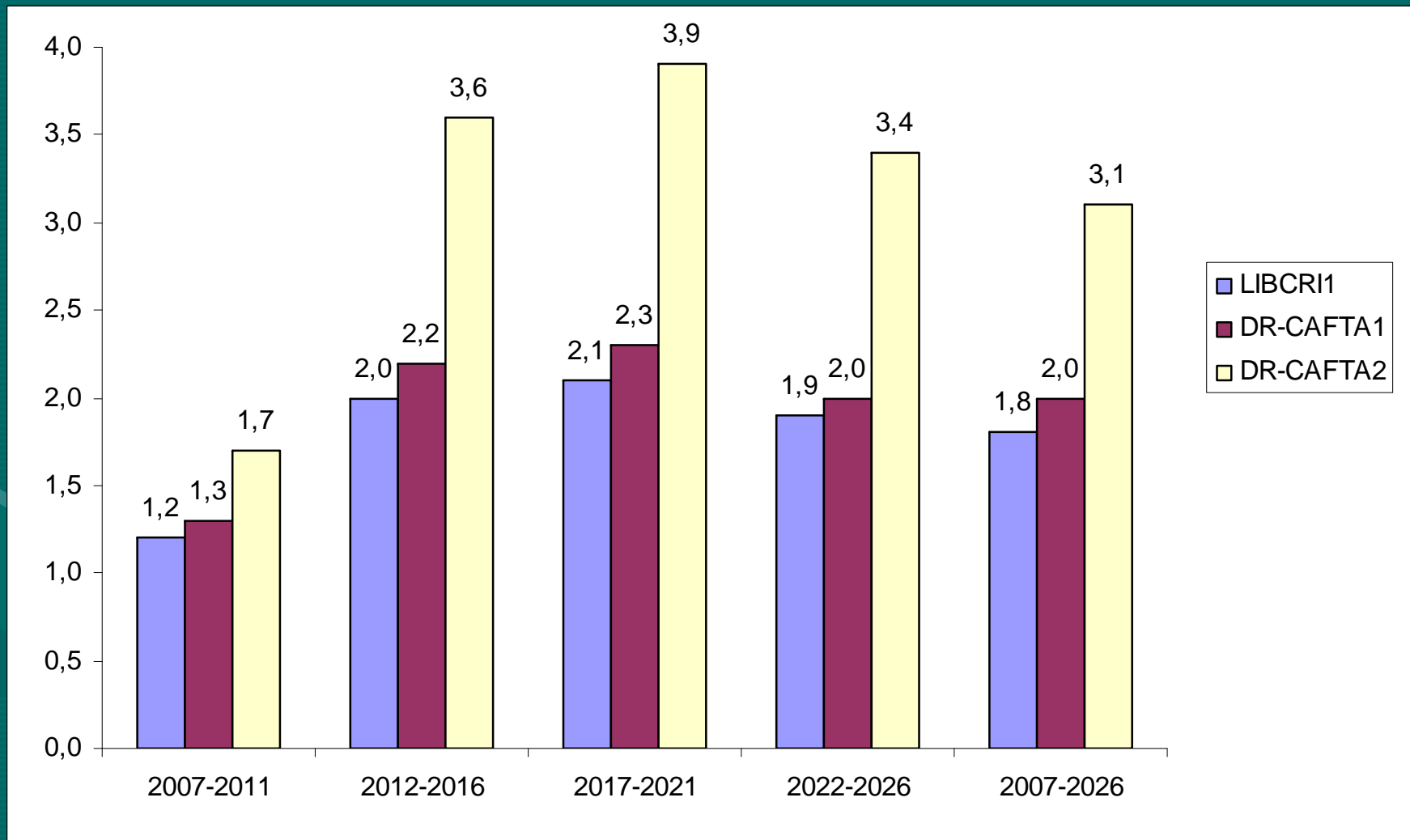
Escenario/Indicador		2007-11	2012-16	2017-21	2022-26	2007-26
LIBCRI1	Pobreza total	-0,9	-2,6	-3,8	-4,1	-2,8
	Urbana	-1,1	-3,8	-5,8	-5,4	-3,9
	Rural	-0,8	-1,5	-1,8	-2,8	-1,7
	Pobreza extrema	1,9	-1,3	-4,5	-5,4	-1,9
	Urbana	2,9	-2,9	-7,7	-8,0	-3,3
	Rural	1,4	-0,3	-2,4	-4,0	-1,1
	Gini - ingreso per cápita	-0,2	-0,1	-0,1	0,1	-0,1
Efecto de las cuotas de exp. en el empleo						
DR-CAFTA1	Pobreza total	-1,5	-2,2	-4,2	-4,1	-3,0
	Urbana	-1,6	-3,2	-5,7	-5,4	-3,9
	Rural	-1,5	-1,3	-2,7	-2,9	-2,1
	Pobreza extrema	1,6	-0,6	-3,9	-5,6	-1,7
	Urbana	2,6	-1,9	-6,1	-9,1	-2,9
	Rural	1,0	0,3	-2,6	-3,7	-1,0
	Gini - ingreso per cápita	-0,3	0,0	-0,1	0,1	-0,1

0,5
puntos
del %
de
pobreza

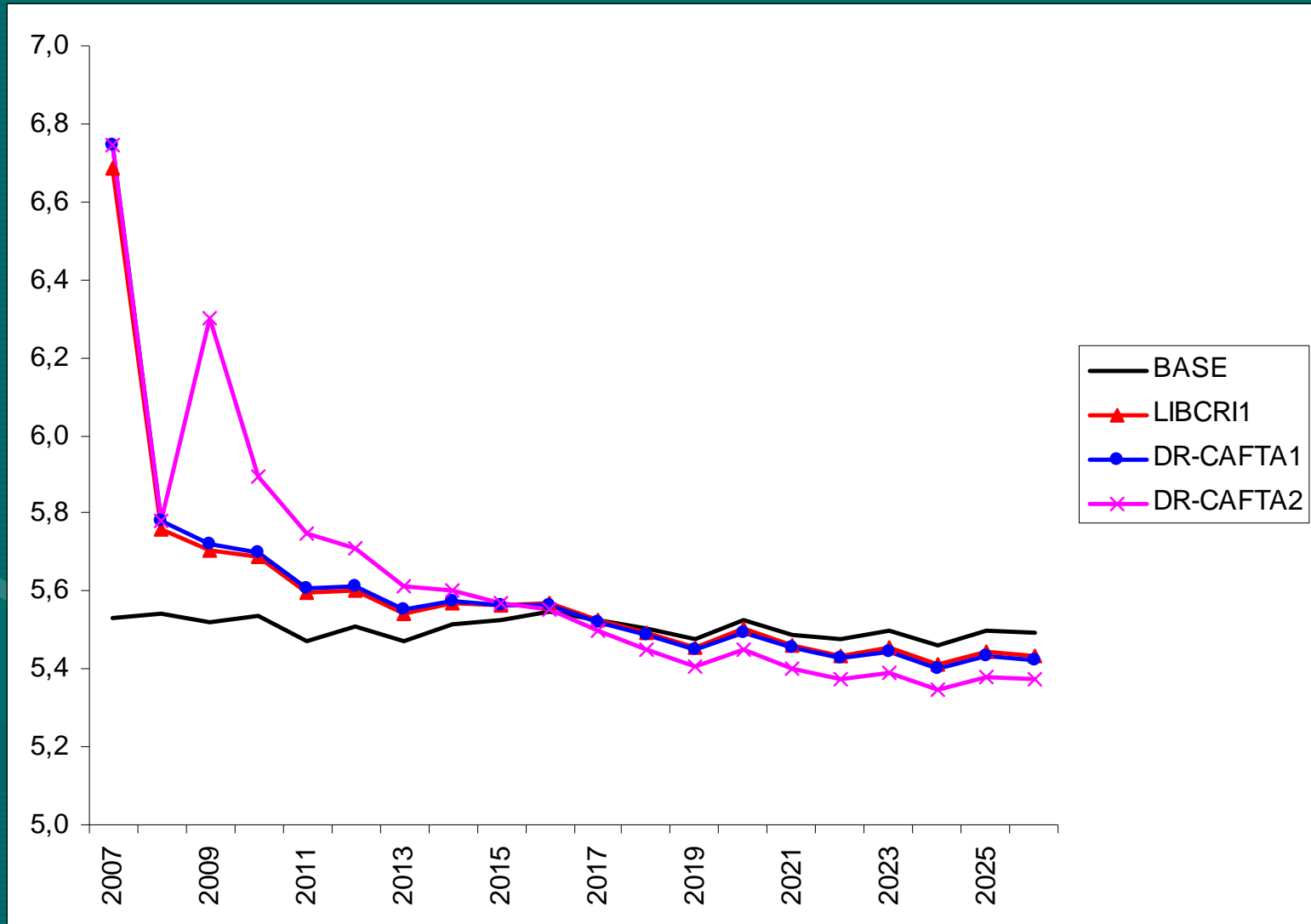
0,6
puntos
del %
de
pobreza

PIB en escenarios simulados selectos

(Desviación porcentual con respecto al nivel del escenario base)



Tasa de crecimiento del PIB en escenarios simulados selectos (%)



PIB sectorial en escenarios simulados selectos

(Desviación porcentual con respecto al nivel del escenario base)

Escenario/Sector	Estructura 2002 (%)	2007-11	2012-16	2017-21	2022-26	2007-26
DR-CAFTA1						
Agricultura	5,7	0,1	0,0	-0,2	-0,4	-0,1
Ganadería, silvicultura y pesca	2,8	-0,7	-1,1	-0,7	-0,3	-0,7
DR-CAFTA2						
Agricultura	5,7	0,1	0,2	0,0	-0,2	0,0
Ganadería, silvicultura y pesca	2,8	-1,1	-2,1	-1,2	-0,5	-1,2

Pobreza y desigualdad

(Desviación porcentual con respecto al nivel del escenario base)

Escenario/Indicador		2007-11	2012-16	2017-21	2022-26	2007-26
DR-CAFTA1	Pobreza total	-1,5	-2,2	-4,2	-4,1	-3,0
	Urbana	-1,6	-3,2	-5,7	-5,4	-3,9
	Rural	-1,5	-1,3	-2,7	-2,9	-2,1
	Pobreza extrema	1,6	-0,6	-3,9	-5,6	-1,7
	Urbana	2,6	-1,9	-6,1	-9,1	-2,9
	Rural	1,0	0,3	-2,6	-3,7	-1,0
	Gini - ingreso per cápita	-0,3	0,0	-0,1	0,1	-0,1
DR-CAFTA2	Pobreza total	-1,9	-3,1	-4,9	-4,4	-3,5
	Urbana	-1,7	-4,3	-6,6	-5,7	-4,5
	Rural	-2,2	-2,0	-3,3	-3,2	-2,6
	Pobreza extrema	1,1	-1,9	-5,1	-6,4	-2,7
	Urbana	3,1	-4,0	-7,7	-11,0	-4,1
	Rural	-0,1	-0,6	-3,5	-3,8	-1,8
	Gini - ingreso per cápita	-0,4	-0,3	-0,1	0,1	-0,2

0,6
puntos
del %
de
pobreza

0,7
puntos
del %
de
pobreza

Conclusiones e implicaciones de política

- La liberalización comercial del DR-CAFTA simulada tiene, en términos generales, efectos favorables pero bastante modestos.
 - Fundamentalmente por la desgravación arancelaria en Costa Rica.
- El nivel medio anual del PIB podría aumentar en 2%.
- La tasa de crecimiento económico registraría un aumento en torno a 0,4 puntos porcentuales anuales, principalmente en los primeros años cuando la competencia externa que enfrenta la agricultura no es sustancial.
 - después de 10 años el producto agrícola cae levemente
 - desde el inicio el producto de “ganadería, silvicultura y pesca” se reduce relativamente más.

- Las exportaciones son la principal fuente del modesto efecto productivo
 - La inversión en los sectores exportadores (principalmente los regímenes especiales y los sectores industriales) se ve promovida por el efecto de la desgravación en los precios (costos de producción).
 - Debido a ello y al crecimiento de las exportaciones por encima del de las importaciones, la producción local y el sector exportador pareciera que están bastante encadenados.
- Las importaciones serían promovidas principalmente mediante la desgravación en Costa Rica, pero no de forma abrumadora.
 - la desgravación es gradual
 - hay un efecto de desviación de comercio
 - el peso de las importaciones que aumentan más es pequeño
 - hay efectos de sustitución
 - las importaciones más promovidas, que tienen una alta ponderación en las importaciones totales, no competirían directamente con la industria local por tratarse de bienes usados en la producción nacional.

- El ajuste del mercado laboral sería favorable, en términos generales, y privilegiaría el empleo del sector formal.
 - El mercado de trabajo ofrecería un espacio para un número importante de trabajadores desplazados de la agricultura.
- Esos cambios, principalmente, aunados a una caída de los precios de consumo, reducirían la incidencia de la pobreza (en aproximadamente medio punto porcentual anual).
 - La pobreza rural cae en los primeros 10 años.
- No se registra ninguna mejora notable de la desigualdad.
- Un muy pequeño aumento de la productividad intensifica los efectos favorables en la producción, el empleo y la pobreza.
 - los productores del sector agrícola dejan de ser potenciales actores desfavorecidos.
 - La pobreza rural deja de aumentar levemente en los primeros 10 años.
 - Pero el sector de ganadería, silvicultura y pesca sigue siendo el principal sector afectado adversamente.

- La productividad debería ser un tema fundamental en una agenda de desarrollo económico y social que acompañe la implementación del tratado.
- Se requerirán intervenciones públicas para apoyar la transformación tecnológica y experimentar mejoras en los campos de la infraestructura y la inversión en capital humano.
- Será necesario contar con estrategias que involucren el empleo, la protección social y laboral.
 - Que compensen a la PEA vinculada a los sectores desfavorecidos.
- El gasto social para requerido podría enfrentar restricciones por el costo fiscal que la liberalización comercial del tratado acarrearía.
- Sin embargo, existe suficiente espacio de maniobra para realizar reformas fiscales de naturaleza redistributiva. Estas, asimismo, podrían repercutir de forma favorable en la distribución de los ingresos y, de esa forma, intensificar el impacto favorable que el tratado podría tener en la mitigación de la pobreza.